

# ACTION

Lettre aux actionnaires  
d'Air France-KLM  
Mars 2016

air

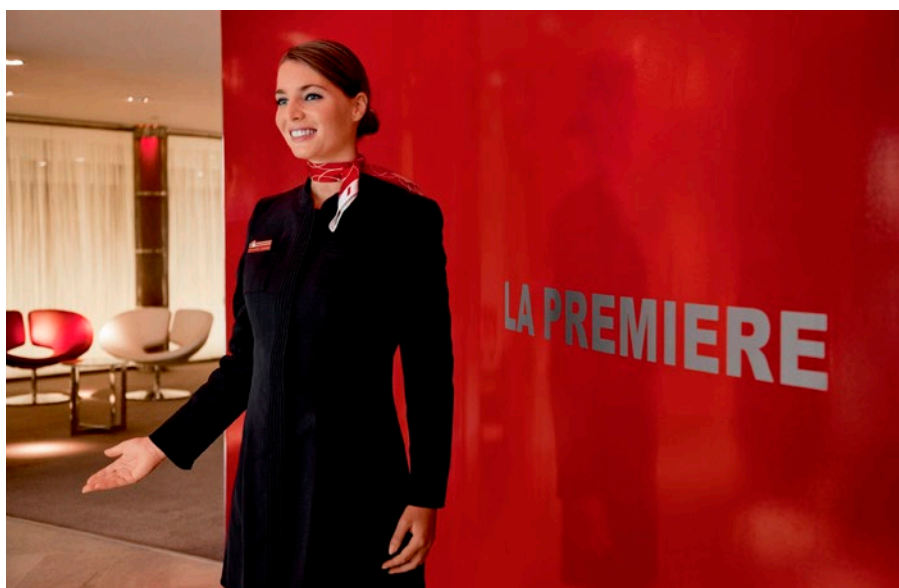


**Alexandre de Juniac**  
Président-Directeur général  
d'Air France-KLM

“ Chers actionnaires,

Un peu plus d'un an après le lancement du plan stratégique Perform 2020, nous venons d'annoncer nos premiers résultats positifs, qui succèdent à plusieurs années de pertes.

En 2015, votre groupe a significativement réduit sa dette et retrouvé le chemin de la croissance. C'est la preuve que les initiatives et les efforts engagés par tous depuis plusieurs années portent leurs fruits.



## Les plus belles cabines d'Air France

La Première offre une véritable suite “haute couture”...

[Lire la suite page 2](#)

## Dernier vol du Boeing 747 d'Air France

Le 14 janvier 2016, deux derniers vols d'hommage ont été effectués...

[Lire la suite page 6](#)



## KLM : livraison du deuxième B787 Dreamliner

Après le “Zonnebloem”, le “Anjer”...

[Lire la suite page 5](#)

## RÉSULTATS ANNUELS 2015

[Lire la suite page 3](#)

## → Suite de l'édito d'Alexandre de Juniac

Notre stratégie centrée sur le développement ciblé du long courrier, de la maintenance et de l'activité low cost européenne, s'inscrit dans une démarche structurée de réduction des coûts.

Mais ce sont aussi les innovations et montées en gamme successives de nos produits qui ont été plébiscitées par nos clients. En témoignent la progression d'Air France dans le classement Skytrax ou l'élection de KLM au rang de meilleure compagnie aérienne aux Pays-Bas.

2015 a malheureusement été aussi l'année des terribles attaques de Paris. La baisse du prix du pétrole nous est certes favorable mais ne doit pas faire oublier la faible dynamique de certains marchés et un contexte géopolitique et économique incertain. C'est pourquoi nous devons poursuivre nos efforts pour améliorer la compétitivité du Groupe, alors que nos principaux concurrents continuent en permanence à améliorer leur performance.

C'est à cette seule condition que nous saurons garantir une croissance pérenne pour le Groupe.

Dans ce contexte, je vous remercie, chers actionnaires, de votre confiance et de votre fidélité.

## Embarquez à bord des nouvelles cabines d'Air France en un clic



Air France propose un mini site internet dédié à ses nouvelles cabines d'exception et aux destinations vers lesquelles elles s'envolent. Rendez-vous sur [best.airfrance.com](http://best.airfrance.com) pour découvrir cette nouvelle conception du voyage avant l'embarquement.

## Les plus belles cabines d'Air France

Selon leur destination, les passagers des Boeing 777 disposent de nouvelles suites "haute couture" en Première, et de sièges entièrement revus en cabine Premium Economy et en cabine Economy.



**La Première** offre une véritable suite "haute couture", promettant une intimité totalement préservée. Air France a habillé chacune de ses suites de rideaux épais, retenus par des embrases en cuir. Concept unique et audacieux, ils permettent de s'isoler totalement ou partiellement, selon son envie. De plus, le fauteuil La Première se décline en un véritable lit,

parfaitement horizontal et long de plus de deux mètres. Pendant le voyage, chaque client profite d'un écran tactile personnel de 24 pouces (61 cm) à l'image HD.

En cabine **Business**, Air France a créé un véritable cocon en plein ciel. Le fauteuil s'adapte à la morphologie de chacun, de la position assise au véritable lit de près de deux mètres. Couette douce, oreiller en duvet et plumes au format XXL, tout a été imaginé à bord pour s'endormir dans les nuages. L'écran tactile HD personnel est de 16 pouces (41 cm).

En **Premium Economy**, les clients disposent d'assises plus confortables et d'un repose-pied multi-positions. En **Economy**, le nouveau siège est entièrement revu : plus d'espace pour les jambes, de nouvelles mousses d'assise, des têtes plus moelleuses, une tablette agrandie, etc. De nouvelles fonctionnalités apparaissent également comme des prises électriques. Ici aussi les écrans tactiles HD sont nettement agrandis : 12 pouces en Premium Economy, 9 pouces en Economy. Cinéma, jeux, musique... Plus de 1 000 heures de programmation sont disponibles à la demande.

### 30 Boeing 777 vers 28 destinations

À l'issue de la saison hiver (mars 2016), la Compagnie disposera de 30 appareils équipés de ses nouvelles cabines de voyage s'envolant vers 28 destinations à travers le monde :

- Le hub d'Air France à Paris-Charles de Gaulle\* ;
- Amérique du Nord** : Boston, Los Angeles, New York\*, Toronto, Washington\* ;
- Amérique du Sud** : Buenos Aires, Montevideo, Panama-City, Sao Paulo\* ;
- Afrique** : Abidjan\*, Bangui, Douala, Johannesburg\*, Libreville\*, Malabo, Yaoundé\* ;
- Moyen-Orient** : Beyrouth\*, Dubaï\* ;
- Inde** : Bangalore ;
- Asie** : Canton, Hong-Kong\*, Jakarta\*, Osaka, Pékin\*, Shanghai\*, Singapour\*, Tokyo (aéroports de Haneda\* et Narita\*).

\* Les nouvelles suites "haute couture" La Première sont également disponibles vers ces destinations.

## Résultats 2015 : retour aux bénéfices

« Nous sommes très heureux d'annoncer des résultats positifs et une réduction de la dette nette pour le Groupe en 2015, reflétant les efforts de l'ensemble du personnel et la fidélité de nos clients. Les mesures déployées dans le cadre de Transform 2015 ont porté leurs fruits et nous poursuivons la stratégie du plan Perform 2020 d'une croissance ciblée dans le long courrier, la maintenance et l'activité de low cost européenne, tout en restructurant les activités déficitaires et en réduisant les coûts unitaires. Malgré l'environnement favorable créé par la faiblesse des prix du carburant, nous confirmons notre ambition d'améliorer notre compétitivité dans un contexte économique et géopolitique qui demeure très incertain. »

Alexandre de Juniac, Président-Directeur général

### > Résultats positifs en 2015

Dans un environnement marqué par la baisse des prix du carburant, toujours incertain en raison des instabilités géopolitiques et du niveau de capacité élevé de l'industrie, Air France-KLM a dégagé en 2015 un résultat d'exploitation de 816 millions d'euros, en amélioration de 698 millions d'euros par rapport à l'exercice 2014 à données comparables<sup>(1)</sup>, et un excédent brut d'exploitation (EBITDA) de 2 447 millions d'euros. Le résultat net, part du groupe, s'est établi à 118 millions d'euros.

Le chiffre d'affaires total s'est élevé à 26,1 milliards d'euros, soit une hausse de 4,6%. Retraité d'un effet change très favorable et de la grève de 2014, il est en diminution de 3,2%. Les coûts unitaires ont reculé de 0,6% à données comparables<sup>(1)</sup>, bénéficiant de la poursuite des mesures de restructuration du plan Transform 2015 et des initiatives de Perform 2020, ainsi que de la baisse de la facture de carburant.

Dans l'activité passage réseaux (Air France, Hop ! et KLM), le groupe a poursuivi sa croissance des capacités mais a été impacté notamment par la forte chute de la demande au Brésil et au Japon ainsi que sur les lignes utilisées par les clients du secteur pétrolier, en particulier en Afrique. Néanmoins, le résultat d'exploitation de cette activité a atteint 850 millions d'euros, en progression de presque 700 millions d'euros à données comparables.

Transavia a accéléré sa croissance avec une augmentation des capacités de plus de 5% traduisant notamment son développement en France. Avec pratiquement 11 millions de passagers sur l'année, son chiffre d'affaires s'est élevé à 1,1 milliard d'euros.

Le groupe a poursuivi la restructuration de son activité cargo pour s'adapter à la situation de surcapacité structurelle du secteur en diminuant ses capacités sur l'année de 4,5% et de plus de 23% sur l'activité tout cargo. Cette réduction a permis de réduire à 42 millions d'euros la perte enregistrée sur l'activité tout cargo.

La maintenance a poursuivi son développement en 2015, avec un chiffre d'affaires externe en hausse de 7,3% à données comparables et un carnet de commandes en progression de 12% pour atteindre 8,4 milliards de dollars. Le résultat d'exploitation s'est établi à 214 millions d'euros, reflétant une marge d'exploitation de 5,3%.

La dette nette<sup>(2)</sup> du groupe s'est élevée à 4,3 milliards d'euros au 31 décembre 2015, soit une diminution de 1,1 milliard d'euros sur l'exercice.

### > Perspectives

Le contexte global demeure très incertain en 2016 concernant le prix du carburant, la poursuite de la situation de surcapacité sur différents marchés et l'environnement géopolitique et économique dans lequel nous opérons. En conséquence, le Groupe s'attend à ce qu'une partie significative des économies attendues sur la facture carburant soit compensée par une pression à la baisse sur les recettes unitaires et un effet change négatif.

Dans ce cadre, le Groupe va poursuivre le déploiement de son plan Perform 2020 et se fixe comme objectif pour 2016 une réduction du coût unitaire autour de 1% et une génération de free cash flow après cessions entre 0,6 et 1,0 milliard d'euros lui permettant de continuer à réduire sa dette nette significativement.

	2015	2014	Variation
Passagers transportés	89,8	87,4	+ 2,8%
Chiffre d'affaires (M€)	26 059	24 912	+ 4,6%
EBITDA (M€)	2 447	1 589	+ 858
Résultat d'exploitation (M€)	816	- 129	+ 945
Résultat d'exploitation à données comparables (M€)			+ 698
Résultat net part groupe (M€)	118	- 225	+ 343
Résultat net retraité part groupe (M€)	220	- 540	+ 760
Dette nette en fin de période (M€)	4 307	5 407	- 1 100

(1) À change constant et corrigé de la grève de 2014. (2) Voir définition dans le communiqué de presse.



## Air France-KLM renforce ses partenariats stratégiques à l'Est

À partir du 27 mars 2016, le hub de KLM Royal Dutch Airlines à Amsterdam-Schiphol deviendra la principale plate-forme de correspondances européenne de la compagnie indienne Jet Airways pour ses clients voyageant en Europe ou en Amérique du Nord, au départ de l'Inde et au-delà. En conséquence, KLM et Air France-KLM renforcent ainsi leur position entre l'Inde et l'axe transatlantique.

Au total, grâce au réseau combiné de Jet Airways, KLM Royal Dutch Airlines et son partenaire Delta Air Lines dans le cadre de la joint-venture transatlantique, cet accord prévoit pour les clients des trois compagnies des correspondances optimisées au départ d'Amsterdam-Schiphol vers :

- 8 destinations indiennes, ainsi que Kathmandou (Népal) et Dacca (Bangladesh) sur les vols opérés par Jet Airways et KLM ;
- 30 destinations européennes sur les vols opérés par KLM ;
- 11 destinations nord-américaines sur les vols opérés par Delta Air Lines et KLM au départ d'Amsterdam.



Par ailleurs, les clients de KLM et Delta Air Lines bénéficieront également de correspondances facilitées sur le réseau intérieur indien de Jet Airways.

Cet accord complète les partenariats existant entre Air France et Jet Airways depuis juin 2013. Dans le cadre de cet accord de partage de codes, Air France commercialise des vols sous numéro de vol AF vers les plus grandes villes d'Inde au départ de Bangalore, Delhi et Mumbai. KLM appose son code compagnie (KL) sur les vols domestiques de Jet Airways desservant quatre grandes villes indiennes à partir de Delhi.

## Air France-KLM en Grande Chine



Pendant la saison hiver, le groupe Air France-KLM exploite jusqu'à 77 vols hebdomadaires reliant les hubs

de Paris-Charles de Gaulle et Amsterdam-Schiphol à 9 destinations en Grande Chine : Beijing (Pékin), Chengdu, Guangzhou (Canton), Hangzhou, Hong Kong, Shanghai, Taipei, Wuhan et Xiamen.

## AFI KLM E&M élu "MRO of the Year" pour la 3<sup>e</sup> année consécutive



Le 18 janvier, à Dublin, AFI KLM E&M a reçu le prix "MRO\* of the Year" lors de la cérémonie "Airline Economics Aviation 100 Awards" organisée par le magazine spécialisé Airline Economics.

Pour la troisième année consécutive, l'obtention de cette récompense souligne l'engagement d'AFI KLM E&M à maintenir des performances et des niveaux de qualité optimaux sur le long terme, et à les améliorer de manière continue.

Cette récompense a été remise à l'issue d'un vote de nombreux professionnels du secteur aéronautique. Ces derniers reconnaissent ainsi la haute valeur des prestations d'entretien et de maintenance aéronautique délivrées par AFI KLM E&M et la qualité de son service client.

*\*Maintenance Repair Overhaul*

## Xiamen Airlines et KLM renforcent leur partenariat



Le 15 Janvier dernier, les deux compagnies ont signé, à Xiamen, un accord exclusif pour la maintenance sur le long terme des moteurs General Electric GEnx de toute dernière génération qui équiperont les six nouveaux Boeing 787-8 commandés par Xiamen Airlines.

Xiamen Airlines et KLM intensifient leur partenariat avec de nouveaux partages de codes offrant ainsi à leurs clients une gamme de services étendue au départ des hubs de Xiamen et Amsterdam.

Xiamen Airlines opère désormais en direct entre Xiamen et Amsterdam. KLM propose un vol direct entre les deux villes depuis 2011.

Les deux compagnies ont également décidé de mettre en commun leur activité de catering et de procéder à des échanges de compétences au sein des personnels pour améliorer l'efficacité de leur coopération.



## Air France élue **“Meilleure première classe”**

Le 14 janvier, Air France a reçu le prix de la “meilleure première classe disponible entre la Grande Chine et l’Europe” dans le cadre de la cérémonie des Hurun Best of the Best Awards, organisée à Shanghai par le Hurun Report, magazine mensuel dédié à l’industrie du luxe.

Chaque année en janvier, l’événement récompense les marques proposant des services de luxe et les distinctions sont décernées en fonction d’enquêtes de satisfaction menées par le Hurun Report auprès de centaines de chinois fortunés invités à désigner leurs marques préférées.

## Air France-KLM, membre fondateur d’**Airlines for Europe (A4E)**



Le 20 janvier 2016, à l’occasion du Sommet Européen de l’Aviation, les cinq plus grands groupes européens de transport aérien - Air France-KLM, EasyJet, International Airlines Group, Lufthansa Group et Ryanair - ont annoncé la création de l’association Airlines for Europe (A4E).

Transportant plus de 50 % de passagers en Europe, les cinq groupes ont choisi d’unir leurs forces pour peser sur la politique européenne de l’aviation.

À cette occasion, Alexandre de Juniac, Président-directeur général d’Air France-KLM, a souligné l’opportunité pour le Groupe de défendre les intérêts des compagnies européennes auprès des instances nationales et communautaires pour qu’elles puissent se mesurer efficacement et de manière compétitive face aux plus grands transporteurs aériens mondiaux.

Airlines for Europe fera campagne autour de trois mesures importantes (au moins) :

- Diminuer les coûts des aéroports européens.
- Offrir un espace aérien sûr et efficace en réduisant les coûts du contrôle du trafic aérien (ATC).
- Stimuler une plus grande activité économique et l’emploi en créant un cadre réglementaire approprié.

Au sein de cette nouvelle association, Air France-KLM s’engage également à maintenir la sécurité des vols au plus haut niveau et à respecter les droits des consommateurs.

## KLM a reçu son deuxième **Boeing 787 Dreamliner**

Après le “Zonnebloem” (Tournesol), le “Anjer” (Œillet) est le second avion réceptionné à Amsterdam sur un total de 21 appareils commandés par KLM. D’ici la fin de l’année 2016, 10 Dreamliners seront mis en ligne portant chacun le nom d’une fleur.

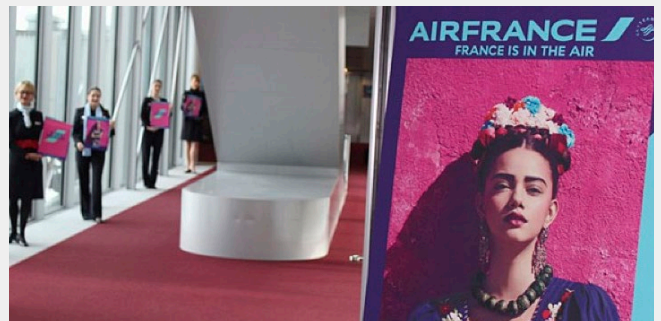
Le plan de déploiement de ces appareils prévoit la desserte d’Abu Dhabi dès à présent, puis de Dubaï en décembre 2016 ainsi que de Rio de Janeiro.

## L’**A380** s’envole vers **Mexico** !

Cet hiver, Air France propose six fréquences hebdomadaires entre Paris-Charles de Gaulle et Mexico. Depuis le 12 janvier dernier, trois vols par semaine sont opérés en Airbus A380, le plus gros porteur de la Compagnie, et trois autres en Boeing 777-300. À partir du 27 mars 2016, l’A380 reliera quotidiennement les deux villes.

À bord, les clients bénéficient de quatre cabines de voyage pour un confort optimal: La Première, Business, Premium Economy et Economy.

Cette offre de vols Air France est complémentaire à celle de KLM Royal Dutch Airlines proposant jusqu’à 9 fréquences hebdomadaires en Boeing 747 entre le hub d’Amsterdam-Schiphol et Mexico.



## Premier **A320 Smart&Beyond**

L’entité toulousaine de la Direction Générale Industrielle d’Air France vient de livrer le tout premier A320 nouvelle série. Sorti des hangars mi-janvier, l’avion a opéré son premier vol commercial vers Berlin.

Parmi les nouveautés à bord : la densification de la cabine (qui passe de 165 à 174 sièges), l’habillage Smart&Beyond à l’image de la flotte A319 moyen-courrier, siège plus confortable et élégant, ambiance lumineuse repensée, installation de deux toilettes redécorées et optimisées à l’arrière de la cabine.

Les 24 autres appareils que compte la flotte A320 seront équipés d’ici à juillet 2016.

## Derniers vols exceptionnels “Tour de France” du Boeing 747 d’Air France

Le 14 janvier 2016, deux derniers vols d’hommage ont été effectués en Boeing 747 autour de la France et de ses sites emblématiques. A bord, les clients ont pu vivre une expérience inédite !

Les vols AF 744 et AF 747 ont transporté les derniers passagers du Boeing 747 d’Air France au-dessus de l’hexagone, dans une ambiance conviviale : déjeuner Business et champagne pour tous, conférence par des spécialistes de l’aérien pendant le survol de la France, temps de partage à bord en présence d’Alexandre de Juniac, PDG d’Air France-KLM, et de Frédéric Gagey, PDG d’Air France.

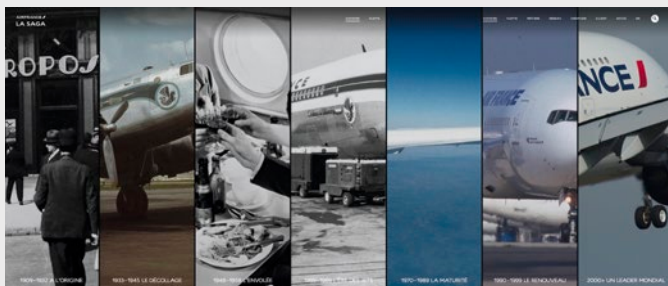


Le comité des actionnaires après l’arrivée du dernier vol B747.



Au retour à Paris-Charles de Gaulle, les clients ont été invités à découvrir les ateliers de la maintenance aéronautique de la Compagnie et à partager un verre au pied de l’appareil.

Plus de 45 ans après la première liaison entre Paris et New York assurée le 3 juin 1970 par celui qui a été affectueusement appelé le “Jumbo Jet”, Air France salue avec émotion le départ de cet appareil mythique.



### Air France la saga : le site historique de référence

À l’occasion de cet événement et de cette page d’histoire, Air France a dévoilé la nouvelle formule de son site historique de référence : [airfrancelasaga.com](http://airfrancelasaga.com)

Au travers de vidéos et de photos, Air France propose d’explorer l’histoire de la Compagnie, ses métiers, sa flotte, son réseau ainsi que l’attention qu’elle a toujours portée à ses clients.

## Offrez-vous le confort d’un Boeing 777 à partir de **45€ le siège**

Dans le cadre du remplacement des sièges de la flotte des B777 Air France, le Musée Air France, en association avec la Direction Générale Industrielle, vous propose d’acquérir les sièges des cabines Business et Économique.

Ces sièges, vendus en l’état, sont complets hors écrans (et ceintures pour la classe Éco)\*. **Les prix pour les blocs sièges Éco** : 120€ pour un bi-places, 150€ pour un tri-places et 180€ pour un quadri-places.

**Les prix pour les blocs sièges Business** : 290€ pour un bi-places et 390€ pour un tri-places.

Si vous êtes intéressé vous pouvez passer commande, en précisant les modèles et quantités souhaités, par mail à [beblox@airfrance.fr](mailto:beblox@airfrance.fr)



\*Les acquéreurs s’engagent à ne jamais installer ces fauteuils sur avion et à ne pas les revendre pendant 5 ans.





## Compte-rendu...

### Rencontre du Comité des Actionnaires Individuels avec Pierre Albano, Directeur de la logistique pour les produits vols chez Air France

Les membres du CAI (Comité des Actionnaires Individuels) ont eu le plaisir de partager, le mercredi 23 septembre 2015, un très instructif déjeuner de travail avec M. Pierre Albano, Directeur de la logistique pour les produits vols chez Air France.

#### Une équipe de 145 personnes au service du client

À la tête d'une équipe de 145 personnes, il assure une mission transversale de sélection des produits qui seront embarqués en vol jusqu'à la gestion de la fin de vie de ces derniers.

#### Un enjeu : la satisfaction du client

La logistique des produits vols consiste à s'occuper de tout ce qui entre et sort d'un avion, à l'exception des passagers !

De la vaisselle, aux gobelets ainsi qu'aux autres fournitures (oreillers, couvertures, produits de toilette, casques audio, ...) sans oublier les articles du *duty free*.

Différents produits sont proposés selon les classes de voyage avec un raffinement particulier pour La Première (verres en cristal, porcelaine fine, grands crus et plats émanant de grands chefs).

Il s'agit ainsi de mettre en avant la tradition française dans le service, la vaisselle ou la cuisine. Cet ensemble fait l'image et la force d'Air France-KLM dans un environnement aéronautique très concurrentiel.

#### Une alchimie subtile

À bord d'un vol Paris-Tokyo, près de 33 000 items sont embarqués à chaque décollage, dont le choix relève d'une mécanique rodée.

Les contraintes majeures portent sur le poids, le respect de normes strictes mais aussi les contraintes spécifiques des cabines de chaque appareil. Pour ces raisons, le travail commence dès la sélection des nouveaux appareils qui constitueront la flotte avec un intérêt particulier porté aux espaces de stockage et de réchauffage.

Le choix des prestataires s'effectue en fonction des normes internationales

les plus strictes et des contraintes aéronautiques de chaque type d'appareil.

En termes de recyclage, la réglementation internationale ne permet pas actuellement le recyclage de nombreux produits car les normes sanitaires imposent une incinération de la majorité d'entre eux.

Toutefois, le sujet des "produits vols" est un véritable enjeu pour la Direction du développement durable dont l'objectif sur ce sujet est de maintenir le groupe parmi les leaders mondiaux.



## Renouvellement du Comité des actionnaires

Le Comité des actionnaires individuels d'Air France-KLM renouvelle une partie des mandats de ses membres cette année.

Vous souhaitez nous rejoindre et participer à l'amélioration de la communication du groupe envers ses actionnaires individuels, demandez votre dossier de candidature par courrier postal à :

**Air France-KLM**  
**FI.IR Comité des actionnaires**  
 45 rue de Paris  
 95737 Roissy Charles-de-Gaulle Cedex

Vous pouvez également le télécharger sur notre site internet à la rubrique "Comité des actionnaires".

Créé en 2000 le Comité Consultatif des Actionnaires compte actuellement 12 membres dont le mandat est d'une durée de 6 ans. Son rôle est essentiel au fonctionnement de notre communication envers nos actionnaires individuels et ses principales missions sont

de formuler des avis et remarques sur la communication financière du groupe. Les membres suggèrent également des propositions sur les divers aspects de la communication et de la relation avec les actionnaires individuels (supports, actions de communication, etc.), et expriment des attentes des actionnaires individuels.

Le Comité Consultatif des Actionnaires se réunit au minimum quatre fois par an, à Roissy, au siège de la Compagnie Air France.

**Parmi les nombreux sujets de réflexions du Comité, abordés l'an passé, la question de la digitalisation de la lettre du club a été abordée. Le choix s'est porté sur le maintien d'une parution annuelle en version papier et la mise en place d'une unique version électronique pour les trois autres parutions.**

**Vous continuerez de recevoir la lettre du mois d'avril, précédant l'Assemblée Générale, et les autres éditions seront disponibles sur notre site internet à l'adresse suivante : [www.airfranceklm.com](http://www.airfranceklm.com) rubrique actionnaires.**



## MES RENDEZ-VOUS

**Assemblée Générale**  
**Jeudi 19 mai 2016**

**Prochaines publications**  
**Mercredi 4 mai 2016**  
**Résultats 1<sup>er</sup> trimestre 2016**

**Prochaines visites de sites**  
**Jeudi 7 avril 2016**  
**Le Hub d'Air France**  
**à Roissy**

**Mardi 12 avril 2016**  
**Le Cargo d'Air France**  
**à Roissy**

Nombre de places limitées  
et réservées aux membres du club.  
Inscriptions par email,  
à l'adresse suivante :  
mail.actionnaires@airfranceklm.com  
jusqu'au 22 mars inclus

**Prochaines invitations**  
**Mercredi 6 avril 2016**  
**Spectacle de danse**  
**"Naked Lunch"**  
par Club Guy & Roni  
Théâtre de Chaillot à Paris

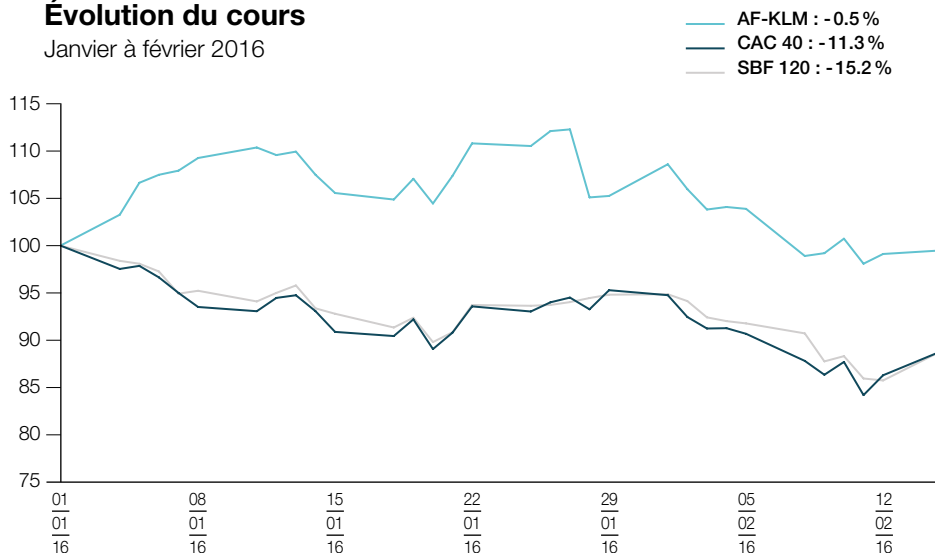
Nombre de places limitées  
Inscriptions par email à :  
mail.actionnaires@airfranceklm.com  
jusqu'au 22 mars inclus

**Prochaines réunions**  
**du Comité des actionnaires**  
**13 avril 2016**  
**21 septembre 2016**  
**30 novembre 2016**

# Mon action

## Évolution du cours

Janvier à février 2016



## Repères

Éligible au SRD et peut-être détenue  
au sein d'un PEA

### PRÉSENCE DANS LES PRINCIPAUX INDICES

**Nationaux** : CAC Mid 60  
SBF 120  
AEX-index

**Globaux** : DJ Eurostoxx 600

**Sectoriels** : DJ Eurostoxx 600 Travel  
& Leisure

**Indice Euronext FAS IAS** des valeurs  
ayant un actionariat salarié significatif

Service titres :

### Société Générale

SBO/CSS/BOC  
32 rue du Champ de Tir  
CS 30812  
44308 Nantes Cedex 3

### PLACE DE COTATION

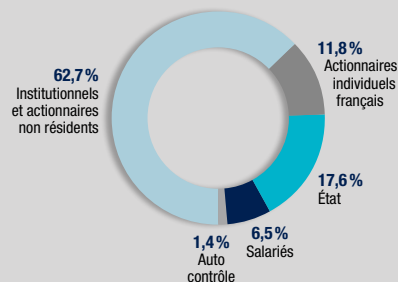
Euronext Paris et Amsterdam

**Code ISIN action** FR0000031122  
**Code Reuters** AIRF.PA  
**Code Bloomberg** AFFP  
**OTC Market** AFLYY

### DÉCLARATION EN 2015

**Cours ISF** 7,96 euros

### ACTIONNARIAT AU 31/12/2015



## Contacts

**Site web** : [www.airfranceklm.com](http://www.airfranceklm.com)

**Par courrier** :  
Air France-KLM  
Relations actionnaires  
FI.IR  
95735 Roissy Ch. de Gaulle Cedex

**Par e-mail** :  
mail.actionnaires@airfranceklm.com

